



**第5回 全日本社会人0-40バスケットボール選手権
第5回 全日本社会人0-50バスケットボール選手権大会
東海ブロック予選**

日時／2022年9月17日（土）～18日（日）会場／OKBぎふ清流アリーナ

競技及び会場使用上の注意事項

20220909

大会についてのお問合せ

大会に関するお問合せ先

○岐阜県社会人バスケットボール連盟

競技担当／土屋 武司

携帯：090-8959-4562

Eメール：gba_club@outlook.com

**日中は電話に出られない場合があります。
お問合せはできるだけメールでお願いします。**

大会期間中の緊急対応

岐阜県社会人バスケットボール連盟・理事長／土屋 武司

携帯：090-8959-4562

大会会場について

OKBぎふ清流アリーナ



所在地：〒500-8384 岐阜県岐阜市藪田南2丁目1番1号

TEL：058-272-1336

公式サイト：<https://gifu-arena.dolphin-group.co.jp/>

公共交通機関でお越しのお客様へ

詳しくは公式サイトご確認ください。

一般道路

- 国道21号「県庁前」交差点より南へ
- 岐阜県道1号岐阜南濃線「県庁東」交差点より西へ

高速道路

- 名神高速岐阜羽島ICから
→ 岐阜環状線経由で約20分
- 東海北陸自動車道岐阜各務原ICから
→ 国道21号線を西進して約20分

アクセスについて

公共交通機関

岐阜バス「OKBぎふ清流アリーナ」バス停で下車、徒歩すぐ

- 名鉄岐阜駅（名鉄岐阜のりば）／1番のりば
 - 加納島線 E32・E31「県庁」「ふれあい福寿会館」行き
 - 大洞団地線 W32・W31「ふれあい福寿会館」行き
- JR岐阜駅（JR岐阜駅バスターミナル）／5番のりば
 - 加納島線 E32・E31「県庁」「ふれあい福寿会館」行き
 - 大洞団地線 W32・W31「ふれあい福寿会館」行き

駐車場について

自家用車（大型バス・マイクロバス含む）



注意事項

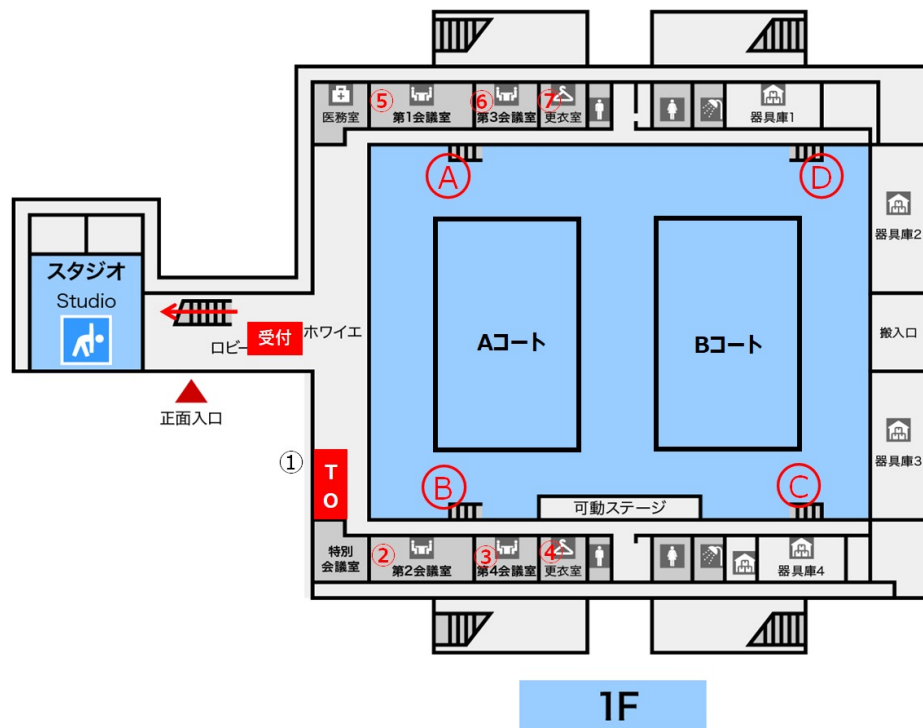
- ・○は右折禁止の為、そのまま直進し、県庁前のサークルにてUターンし駐車場へ入場
- ・駐車場から体育館までは、信号（横断歩道）の利用をお願いします。

アリーナは役員専用の駐車場の為駐車はしないでください

会場図

会場図 / 1F

会場の出入口は西側 1F になります。

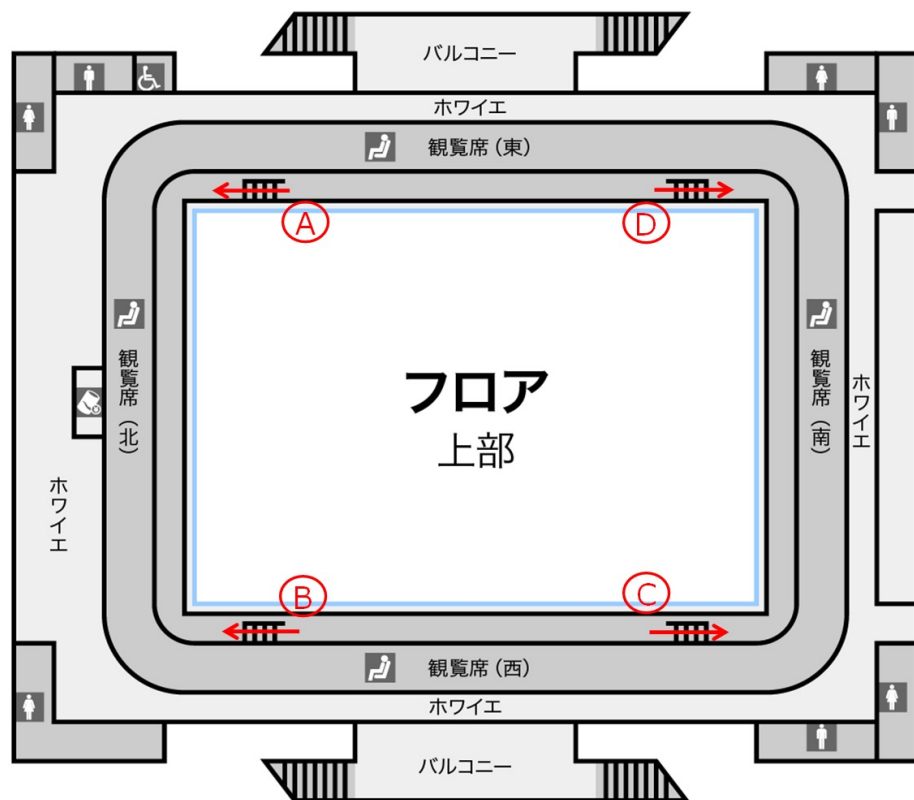


- ① 正面入り口より入場
- ↓
- ② 受付
- ↓
- ③ 階段にて 2F 待機場所へ移動
(待機場所は、受付時に連絡します)

フロア前で必ずシューズを履き替えてください。

会場図

会場図 / 2F チーム控え場所



2F

指定された控え場所で待機

アップは、2Fホワイエで密にならないようにお願いします。



役員の連絡後、フロアーに移動。

移動時はA、B、C、Dから降りて下さい。

試合終了後、2Fには上がれませんので忘れ物が無いように移動して下さい。



指定された更衣室へ役員が誘導します



退場

チーム受付について

チーム受付は試合開始60分前までに、毎日必ず行ってください。

受付

- ①第1ゲームは試合開始60分前から会場に入れます。練習は、試合開始20分前からとします。第2ゲーム以降は、試合開始90分前から会場に入れます。
- ②できる限り**スタッフ・選手・チーム応援者、全員**で来館すること。
- ③チーム代表者（マネージャー可）が**受付**を行う。（受付時に下記を提出すること）
 - 出場するスタッフ・選手・チーム応援者、全員**の参加メンバーリスト※毎日提出
- ④受付後**出場するスタッフ・選手・チーム応援者・撮影者は、検温→手指消毒→健康チェックシート（撮影者は撮影許可申請書も提出のこと）**を受付に提出**→ADカード受領・撮影許可証受領する。**
- ⑤検温・提出資料に問題無ければ、2Fのチーム待機場所へ移動する。
- ⑥観客席で待機する時はチームである程度固まって、隣の人とは一席以上空けて待機してください。
- ⑦試合時刻になりましたら、役員が連絡いたしますのでお待ちください。
- ⑧スタッフ（コーチ含む）に変更がある場合は、スタッフ変更届を試合開始60分前までに受付に提出すること。

スタッフ・選手・チーム応援者が遅れて来場する場合は、チーム代表者が受付に連絡すること。

ADカードについて

受付でADカード・撮影許可証を受け取ってください。

撮影者については、撮影許可申請書を提出後、撮影許可書を受取って下さい。

スタッフ・選手・チーム関係者
・チーム応援者



スタッフ・競技者
チーム関係者（応援者）

撮影者



撮影者のみ

退館時について

退館する際必ず受付にADカード・撮影許可証を返却してください

退館時

- ①チーム代表者は退館するスタッフ・選手・チーム応援者のADカードを集める。
- ②チーム代表者は退館するスタッフ・選手・チーム応援者のADカードを1F受付で返却する。
- ③撮影者は退館時に、撮影許可証を返却し退館する。
- ④9/18も試合があるチームの代表者は、健康チェックシートを持帰り、9/18の体調を記入し受付に提出すること。

スタッフ・選手・応援者、撮影者、チーム全員一緒に退館（AD返却）してください。

ADカード再発行はいたしません。

コロナ感染防止対策についてのお願い

観客席での飲食は可能ですが**必ず黙食**でお願いします。

マスクは**不織布マスク**でお願いします。

ウレタンマスクなど見つけた場合は不織布マスクの着用をお願いする場合がありますので予めご了承ください。

チームでベンチや観客席を使用後に消毒する
スプレー式のアルコールやアルコール除菌シート、
試合中の手指消毒するアルコールの準備をお願いします。

ベンチにはアルコールを主催者でも用意しますが、お好みアルコール消毒を用意する事おすすめします。

大会前のコロナ陽性者・濃厚接触者の対応について

大会10日前から大会4日前まで（9月13日（火））まで



感染の規模によってはPCR検査もしくは抗原検査をお願いする場合があります。
 コロナ感染症の安全確認が試合前日までに確認できない場合は、チームは没収（棄権）扱いとなります。

大会前のコロナ陽性者・濃厚接触者の対応について

大会3日前9月14日（水）から前日9月16日（金）まで

スタッフ・選手にコロナ陽性に指定



陽性者と認定された日からさかのぼって大会3日前から前日までにチーム練習などの感染を疑われる行動があった

はい



チームは没収(棄権)

いいえ



チームは出場できます

感染の規模によってはPCR検査もしくは抗原検査をお願いする場合があります。コロナ感染症の安全確認が
9月16日（金）17時まで確認できない場合は、チームは没収（棄権）扱いとなります。

大会前のコロナ陽性者・濃厚接触者の対応について

コロナ対応について

大会10日前よりスタッフ・選手・チーム応援者にコロナ感染が疑われる場合は
速やかに大会主催者まで連絡してください

大会終了後48時間以内にスタッフ・選手・チーム応援者にコロナ感染が疑われる場合は
速やかに大会主催者まで連絡してください

岐阜県社会人バスケットボール連盟 競技担当 / 土屋 武司
携帯 : 090-8959-4562 Eメール : gba_club@outlook.com

**感染の規模によってはPCR検査もしくは抗原検査をお願いする場合があります。コロナ感染症の安全確認が
9月16日（金）17時までに確認できない場合は、チームは没収（棄権）扱いとなります。**

コロナ感染症の安全確認とは、保健所から濃厚接触者の指定が無い等の安全確認が担保された場合です。
スタッフ・選手・チーム応援者が保健所の判定前に独自でPCR検査や抗原検査で「陰性」と判定がでて、
保健所の回答・指示がない場合は出場できません。

体調による出場要件について

スタッフ・選手・チーム応援者は大会3日前～大会当日～大会期間中において、以下に該当しない事

- 1) 37.5℃以上の発熱がある
- 2) 咳（せき）、のどの痛み、などの風邪症状がある
- 3) だるさ（倦怠感）、息苦しさ（呼吸困難）がある
- 4) 嗅覚や味覚の異常がある
- 5) 体が重く感じる、疲れやすい等がある
- 6) 新型コロナウイルス感染症陽性と判定された者との濃厚接触がある
- 7) 同居家族や身近な知人に感染が疑われる方がいる
- 8) 過去14日以内に政府から入国制限、入国後の観察期間が必要とされている国、地域等への渡航又は当該在住者との濃厚接触がある

当日の会場での検温で「スタッフ・選手・チーム応援者」の誰か1名でも、37.5℃以上の発熱の症状の場合は没収（棄権）扱いになる場合があります。

当日の会場での検温で「スタッフ・選手・チーム応援者」の誰か1名でも、ワクチン接種での副反応の影響の37.5℃以上の発熱の場合でも没収（棄権）扱いになる場合があります。

アリーナ・観客席の利用について

**スタッフ・選手は試合時以外はフロアへ入ることは出来ません。
チーム応援者・撮影者はフロアに入ることはできません。**

- 観客席では選手も同範囲で間隔を取って密を避けて待機してください。
- 会場内では試合中以外はADカード・撮影許証を人目に分かるように常時首からぶら下げてください。
- 他チームとの間隔を十分に確保してください。
- 飲食は可能（黙食厳守）としますが、ゴミは各自で持ち帰ること。館内のゴミ箱は使用しないで下さい。
- 座席等を汚した場合や物損させた場合は弁償になりますので注意して下さい。
- 観客席の利用は自試合の90分前からとします。受付入場時間を合わせてください。
- 試合後は速やかに更衣を済ませ、原則試合後30分以内に1F正面入口より退館してください。
ただし、同日に勝ち上がり試合がある場合は観客席での待機及び利用を許可しますので、受付の階段から待機所に戻って下さい。
- 観客席でのテーピング等のトレーナー行為は認めます。通路やエントランスなどでトレーナー行為は認めません。
- ベットなどの大きな器具の持ち込みもできません。
- 通路などで他の方の邪魔にならないようにストレッチ及びランニング等はできますが必ずマスク着用すること。声出しは禁止
- 観客席では必ずマスクをしてください。
- 使用後は各チームでアルコール等の消毒を行ってください。
- アリーナ内は1階・2階通路、観客席は土足になります。コートフロア及び更衣室までの通路は専用シートの上のみバッシュのみ可とします。
- アリーナ内は全面禁煙です。

指定された場所以外のでアップ（ストレッチ・ジョグなど）やトレーナー行為は禁止です。

フロアへ入退場について

**フロアへの入場は係員がコート入場まで誘導します。
係員の指示があるまで観客席で待機してください。**

- チームのコートや観客席への入退場の導線を明確に定めていますので決められた動線で入場してください。
- フロアへは係員がコート入場まで誘導します。係員の指示があるまで観客席で待機してください。
- **ベンチ内の消毒は使用したチームにして頂きます。(消毒セットは、準備いたします)**
- 試合終了後、ベンチの消毒及びゴミ等の確認が終わりましたらコート毎に更衣室等へ係員が誘導します。

更衣室について

更衣室の利用は1チーム10分の使用でお願いします。

- ①試合前の更衣に関しては、自宅・ホテル等で着替えて来場してください。
- ②どうしても試合前の更衣が必要な場合は事前に受付に申し出て利用時間を守って更衣してください。

試合後

- ①更衣する際は密を避け素早く更衣してください。
- ②シャワーは**使用禁止**です。
- ③ゴミは各自で必ず持ち帰ってください。
- ④使用後は各自でアルコール・ペーパータオル等の消毒を行ってください。（消毒セットは、準備いたします）

観客席について

観客席では必ずマスクの着用をお願いします。

観客席の使用後は必ず消毒をしてください。

ゴミは必ず持ち帰ってください。

試合中の注意事項について

試合中ベンチでは必ずマスクを着用してください。

ヘッドコーチ・ファーストアシスタントコーチも指示する際もマスクを着用してください。

指示するときのみマスクを外す行為（顎マスク）も禁止です。

ただし選手交代等で呼吸が落ち着くまでの間はマスク無しでも大丈夫です。3分ぐらいが目安。

- ベンチではマスク着用を必須とします。
- 選手交代等で呼吸が落ち着くまでの間、マスクを外す事を許可します。呼吸が落ち着いたらマスクを着用して下さい。
- 試合中は手指消毒にこまめに行ってください。
- 自試合の写真及びビデオ撮影に関しては、フロアでの撮影を一切禁止します。撮影を許可された方が観客席からお願いします。
- 撮影する際は他チームに迷惑が掛からないようにして下さい。
- コンセントは使用禁止としています。充電等を確認した際は請求をいたします。
- ヘッドコーチ・ファーストアシスタントコーチ以外の声出しは禁止。

上記が守れない場合は「没収ゲーム」なる場合があります。

コーチライセンスについて

試合前のスコアへのサインについて

大会時のコーチライセンス運用について下記の手順で行いますので、御対応の程よろしく申し上げます。

- ① **試合開始7分前**までにスコアシートにスタート確認とサインを行ってください。
- ②スコアシートにサイン出来るのはパンフレットに「**ヘッドコーチ**」登録された方のみです。（変更した場合は、変更された方）
- ③ **サイン時にJBA公認コーチ証をスコアラールに掲示**してください。
- ④コーチは試合中、JBA公認コーチ証を見える様に首から提げて下さい。

ヘッドコーチとは

- 試合中実際に指揮を執る者
- 各大会で定められたJBA公認ライセンスを有すること
- 試合前にスコアシートにサインする者
 - ※監督、部長、ファーストアシスタントコーチ、アシスタントコーチはスコアシートにサインできません。
- 大会パンフレットのヘッドコーチ名と上記は同一人物になるように大会の申込みをすること

ヘッドコーチがJBA公認コーチ証を忘れた場合はTeam-JBAのモバイル証をT Oで掲示する事

コーチライセンスについて

ヘッドコーチ・ファーストアシスタントコーチについて

- ヘッドコーチ・ファーストアシスタントコーチは必ず試合中はベンチにいないといけない。
- 私的な理由でエントリーの変更はできない。

ヘッドコーチとは

- 試合中実際に指揮を執る者
 - 各大会で定められたJBA公認ライセンスを有すること
 - 一大会を通じて試合前にスコアシートにサインする者
- ※ライセンスがあっても監督、部長、ファーストアシスタントコーチ、アシスタントコーチはスコアシートにサインできません。
- 大会パンフレットのヘッドコーチ名と上記は同一人物になるように大会の申込みをすること

コーチライセンス登録証について

- ヘッドコーチ・ファーストアシスタントコーチはJBA公認コーチ証を大会には必ず持参すること
- ヘッドコーチは試合中、JBA公認コーチ証を首からぶら下げ、つねに見える状態にすること
- 試合前にスコアシートにサインする際はJBA公認コーチ証をスコアラーに掲示すること

ヘッドコーチ・ファーストアシスタントコーチが選手として試合出場する場合は

- ヘッドコーチが選手として出場している時間はファーストアシスタントコーチがコーチの任務と権限を引き継ぐ。
- ※2022競技規則 第7条7
- ヘッドコーチが試合に出場している時間は選手として扱われる。
- ※ヘッドコーチ兼選手が選手として出場中にテクニカルファウルが宣された時は選手のテクニカルファウルとして扱われ、審判が交代選手を招き入れた後にヘッドコーチ兼選手がテクニカルファウルを宣された時はヘッドコーチのテクニカルファウルとして扱われる。
- ファーストアシスタントコーチも選手として出場している時間はベンチに残っている者がタイムアウトをTOへ請求できる。
- ※JSBのみ特別ルール

コーチライセンス運用の規程

試合初戦前のヘッドコーチ・ファーストアシスタントコーチの変更について

- 登録したヘッドコーチ・ファーストアシスタントコーチがやむを得ない事情で遅刻する場合は試合開始30分前までに大会本部に連絡する事
※大会本部がやむを得ない事情と認められる時は一時的コーチ不在を認める
- 登録したヘッドコーチ・ファーストアシスタントコーチがやむを得ない事情で変更する場合は試合開始30分前までに大会本部に連絡する事
※大会本部がやむを得ない事情と認められる時はヘッドコーチ・ファーストアシスタントコーチ変更を認めます。その際は後日、証明する書類をJSBに提出してください
- 上記理由で変更を認める場合、チーム内に各大会で定められたJBA公認ライセンス有すること。
- 各大会で定められたJBA公認ライセンス有する者が不在の時は、別のJBA公認ライセンス保持者が一時的ヘッドコーチ・ファーストアシスタントコーチとしての登録を認める。

大会期間中のヘッドコーチ・ファーストアシスタントコーチについて

- 登録したヘッドコーチ・ファーストアシスタントコーチは大会を通じて帯同して指揮をとらなければならない。大会途中での変更はできません。
- 登録したヘッドコーチ・ファーストアシスタントコーチを変更する場合、大会本部がやむを得ない事情と認められる時は変更を認める。

退場処分によるペナルティ

- ヘッドコーチ・ファーストアシスタントコーチが退場処分によるペナルティでベンチ入りができない場合は
 - ①ヘッドコーチがベンチ入りできない場合はファーストアシスタントコーチが代行する
 - ②ファーストアシスタントコーチがベンチ入りできない場合はキャプテンが代行する。その際のコーチライセンス有資格者が無い方でも代行できます。

○やむを得ない事情とは

病気・コロナや家庭の事情（ご不幸等）、公共交通機関の遅れ等です。

大会本部がやむを得ない事情を判断したときは、後日JSBへ事情を証明するものを、各都道府県の社会人連盟の承認（印章あり）した書類を送付すること。

仕事や他の大会、個人的理由などの私的な理由での変更は認められません。仕事などでヘッドコーチ・ファーストアシスタントコーチが来れない可能性がある場合は確実に来れる方を当初より登録してください。

コーチライセンス運用の規程

試合開始時にヘッドコーチ・ファーストアシスタントコーチの特段の理由が無くどちらかが不在となった場合

○没収ゲームとする

2チーム以上のヘッドコーチの登録は認めない

○ヘッドコーチ・ファーストアシスタントコーチの2チーム以上での同一人物による登録は認めない。

○JSB選手権（男女）、OA40・50全国大会（男女）、JSB選手権ブロック大会（男女）、OA40・50ブロック大会（男女）でのヘッドコーチ・ファーストアシスタントコーチの2チーム以上での同一人物による登録は認めない。

コロナ感染症対応について

○登録したヘッドコーチ・ファーストアシスタントコーチが二人とも、もしくはどちらかがコロナ感染症対応によりベンチ入り不可能的な場合は

①チームスタッフ内の有資格者が代行することができる。

②有資格者がいない場合はチームスタッフ・選手が代行できる。

※後日JSBへ事情を証明するものを、各都道府県の社会人連盟の承認した書類を送付すること

試合開始時間

試合開始時間にエントリーされた選手が5人、またはヘッドコーチ・ファーストアシスタントコーチが揃わなかった時は

- 試合開始時間より15分待ちます。
- 15分待ち、トスアップできない場合は没収ゲームとします。

試合開始時間は定刻です。

- 試合が遅れている場合は前試合が終わって、次のチームのフロア入場後、15分間のインターバルを計ります。

ユニフォームについて

○ユニフォームは組合せ番号が若いチームが淡色とする、2回戦からは当該チーム間で話し合いの上、事前に大会本部に伝えその承認を得た場合は、濃淡の交換を認めます。番号の変更はできません。

ユニホームに関してはJBAのユニフォーム規定に準ずる。

○JBAのユニフォーム規定違反は没収ゲームとする

○新ユニフォーム規則 第 20 条〔移行期間〕は旧規則のユニフォームでも可能とします。

※本規則の施行後 3 年間（2020 年 4 月 1 日から 2023 年 3 月 31 日まで）は、第 10 条第 1 項のなお書き（※1）および第 11 条第 2 項の規定については、なお従前の例（※2）による。

※1：第 10 条（選手番号）1 項「なお、パンツに番号を付けることはできない」の部分

※2：従前の例 = 旧ユニフォーム規則

**今年度ブロック大会や都道府県の大会で使用していたユニフォームでも
本大会はJBAユニフォーム規定に準じます。
本大会でのJBAのユニフォーム規定違反は没収ゲームになります。**



JBAの競技規則では

「4-3-3 各チームは、ユニフォームを2セット以上用意しておかなければならない」となっているので
リバーシブルのユニフォーム1着は不可となり、リバーシブルを濃淡2着用意した場合は使用できます。

リバーシブルを濃淡2着用意した場合は使用できます。

ユニフォームの広告について

ユニフォームにスポンサー等を広告として表示する場合
 指定の「広告提出申請書」を大会要項にある送付先に期限までに送付して下さい。
 許可がないユニフォームを使用した際は没収ゲームします。

広告の場所・大きさ



JSB ユニフォーム広告申請書

記入日: 年 月 日

所属団体名	チーム名	所属種別	種別	チームID
申請者(氏名)		電話番号		
		Eメール		

注意事項

1. 種別別・マーク・ロゴ・広告のすべてが入ったユニフォームのデータを送付すること。(写真でも可です)
2. ユニフォームのデータは写真の通り裏面のデータを送付すること。
3. ユニフォームのデータは写真の通り裏面のデータを送付すること。
4. 前後と両側のユニフォームの両面と両側のデータを送付すること。

以下のユニフォームの広告表示について申請します。

ユニフォーム	広告名	広告上の種別	サイズ	広告の面積
シャツ	前面			年 月 日 年 月 日
	背面			年 月 日 年 月 日
	両面			年 月 日 年 月 日
パンツ	前面			年 月 日 年 月 日
	背面			年 月 日 年 月 日
	両面			年 月 日 年 月 日

※表示する広告の詳細(デザイン画または写真)を、本用紙と合わせて別途添付し提出すること。

プレイヤーが競技中に身につけられるものについて

プレイヤーが競技中に身につけられるもの

色の指定あり

マウスガード(無色透明)

ユニフォームやソックスからはみ出さないものに関しては、色を揃える必要はありません。

プレー中に接触等でユニフォームの中に着用しているものが見えた場合、それははみ出したということにはなりませんので、他の身につけるものと色が揃っていないものを着用していても、注意することはありません。

色の指定なし

チームで色を揃える必要があるもの

- 腕のコンプレッションスリーブ
- 脚のコンプレッションスリーブ
- ヘッドギア
- リストバンド(※1)
- ヘッドバンド(※1)
- サポーター類
- ヘアバンド
- 手甲

チームで色を揃える必要がないもの

- 十分にパッドで覆われている肩、上腕、大腿部や下腿部の防具
- 膝の装具(※2)
- 足首の装具(※2)
- 眼鏡
- 負傷した鼻のプロテクター
- テーピング

※1 / 最大10cmの幅で、繊維素材のもの。
 ※2 / 装具とは、骨折や術後の治療に必要な固定や免荷装具のことで、病院で診察を受け、医師の処方のもとに製作し、一時的に使用されるものです。

チームで色を揃える必要があるもの

○腕のコンプレッションスリーブ



○脚のコンプレッションスリーブ(パワータイツ)



○ヘッドバンド



※最大10cmの幅で、繊維素材のもの

○ヘッドギア



○ヘアバンド



○手甲



○リストバンド



※最大10cmの幅で、繊維素材のもの
 ※紐が長く垂れすぎないこと

○膝のサポーター



○足首のサポーター



○肩のサポーター



黒色のサポーターとみなします



白色のサポーターとみなします



写真はバウアーファインド社製のゲニョストレンです。2inタイプのサポーターは、大部分で使用されている色そのサポーターの主となる色と判断します。

○指、手および手首のサポーター



○指、手および手首のサポーター

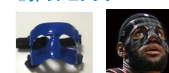


チームで色を揃える必要がないもの

○眼鏡



○鼻のプロテクター



○テーピング



着用例

- OK** ① 腕のコンプレッションスリーブ(黒)+ヘッドギア(黒)
- NG** ② 脚のコンプレッションスリーブ(黒)+膝のサポーター(白)
⇒脚のコンプレッションスリーブとサポーター類は、色を揃える必要があるものです。
- OK** ③ リストバンド(白)+ヘアバンド(白)+膝の装具(黒)
⇒膝の装具は、リストバンドとヘアバンドと色を揃える必要がないものです。

装具とは、骨折や術後の治療に必要な固定や免荷装具のことで、病院で診察を受け、医師の処方のもとに製作し、一時的に使用されるものです。



プレイヤーが競技中に身につけられないものについて

○無色透明以外のマウスピース



(メーカーロゴ、番号・名前が入っているものも着用不可)

○点滅するライト、反射素材やその他装飾物が付いたシューズ



○ヘルメット



○商業的、宣伝的、チャリティ目的の名前やマーク、ロゴやその他特定できるもの



○柔らかいパッドで覆われていても、指、手、手首、肘や前腕の防具



○ヘアアクセサリや貴金属類



- 固定具や支持具で、皮革、プラスチック、合成樹脂、金属、その他硬い素材でつくられて5いるもの
- 他のプレイヤーに切り傷やすり傷を与えるようなもの(爪は短く切っておくこと)

2021年度より

○スカーフスタイルのヘッドバンド



TF・UFによる失格・退場について

罰則

第36条（テクニカルファウル）・第37条（アンスポーツマンライクファウル）・第38条（ディスクォリファイングファウル）・第39条（ファイティング）により失格・退場なった者は**次の1試合**に出場することはできない。

- 規則により失格・退場処分を受けた当該者は、ゲームが終わるまで建物から立ち去るらなければならない。
- 出場できない期間中はフロアへの立ち入りを禁止します。（試合前のフロアでのアップの補助なども禁止）
- 観客席からの観戦は可能ですが、指示やアドバイスは一切禁止とします。
- 上記を厳守できない場合はさらにさらに**1試合の出場**ができません。
- ヘッドコーチが失格・退場処分を受けた場合はファーストアシスタントコーチが指揮をとる。その際のJBA公認コーチの資格種類の有無は問わない

自チームの試合撮影について

① 自チームの試合撮影

チームのスカウンティングのために観客席（フロアでの撮影は認めない）よりビデオを撮影する場合は許可します。

その際は試合当日受付に撮影許可申請書を提出し、撮影許可IDを受け取ってください。

事前の取材・撮影申請は必要ありません。当日申請をしてください。

また撮影は自チームのみになります。コロナ感染症拡大予防中のため、他のチームの撮影はできませんので予めご了承ください。

※コロナ感染症が収束した場合は他のチーム（時間帯）の撮影を認めていく方向で検討しています。

120秒以内動画の扱いについて

①120秒以内の動画に関しては制限（SNS含む）はありません。

試合中120秒以内の動画撮影はチームおよび選手・観客が各チーム及び個人での利用を目的とした場合に限り可能です。
JSBの許可も必要ありません。

写真の扱いについて

①写真に関しては制限（SNS含む）はありません。

試合中写真撮影はチームおよび選手・観客が各チーム及び個人での利用（SNSを含む）を目的とした場合に限り可能です。
各チーム及び個人での利用以外のメディア掲載や商用利用を目的とした写真撮影・動画撮影については、JSBの許可が必要です。
自チームで撮影した分をチームの広報などに使用する際はJSBの許可は必要ありません。

※ JSBの許可は必要ありませんが情報の管理、および広く告知するためにJSBに報告頂けると助かります。

public@jsb-basketball.or.jpまでメールをお願いします。

例> TBSの23時からのニュースのスポーツコーナーに出演予定など

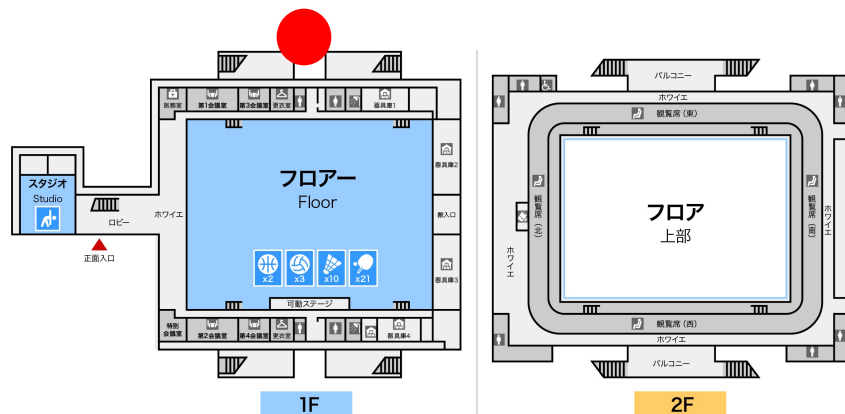
個人情報及び肖像権等の取り扱いに関して

- 本大会における権益は、テレビ・ラジオ等放映権、スポンサー等に関する権利・義務および選手肖像権等、全てJSBに帰属する。運用においては、別途JSBが定める運営マニュアルに沿って行うこととする。チームは、主管者に定められている権益を行使する場合は事前にJSBへ申請し、承認を得ること。
- 提出書類に記載されたデータ（画像データ含む）は、主催者が大会運営のため大会パンフレットや大会公式サイトなどに使用するほか、大会報道を目的として報道機関に提供することがある。その他、個人情報および肖像権の取り扱いについては別途定める。

大会における個人情報及び肖像権に関わる取扱いについてはJSBの規定に準ずる

その他

- ゴミは必ずお持ち帰りください。
- 館内の電源（コンセント）は使用しないでください。
- 施設内は全面禁煙です。
- 貴重品、手荷物等は責任をもって管理、保管してください靴の盗難も発生しておりますので、各自保管してください。
- 大会期間中館内及び敷地内(駐車場等も含む)での事故や怪我につきましては、主催者一切責任は負いません。
- 会場の施設、物品等の破損については十分注意してください。万一、破損した場合は各自各チームの全負担となります。
- 競技中の負傷等 応急処置のみ主催者側で行います。病院等の受診が必要になる場合に備え健康保険証を持参すること。スポーツ保険等はチーム・個人でご加入ください。
- 喫煙所は、以下の赤印の場所です。



OKB OKBぎふ清流アリーナ

Gifu Arena.

このフロアマップは体育館.comが作成しました。実際と相違する場合がありますので公式情報もご確認ください。